



## PROGRAM

FÖR ÖKAT OCH UTVECKLAT  
IDÉBURET FÖRETAGANDE

Program med förslag på politiska insatser som bidrar till att idéburet företagande växer och utvecklas.



# PROGRAM

*För ökat och utvecklat idéburet företagande*

## **Innehåll**

Förord .....	3
Näringspolitik för idéburet företagande .....	4
Finansiering .....	4
Investerings- och utvecklingskapital .....	4
Resurser för vägledning och rådgivning .....	4
Regelverk .....	5
Likvärdiga villkor .....	5
LOU och LOV (Lag om offentlig upphandling och Lag om valfrihetsystem) ....	5
Samhällsstöd .....	5
Partnerskap och uppdrag .....	6
EU .....	6
Samhällsansvar .....	6
Arbetsintegrerande sociala företag .....	6
Arbetsmarknadspolitiska insatser .....	7
Kvalitet, FoU och Statistik .....	7
Kvalitet .....	7
Forskning och utveckling .....	8
Statistik .....	8



## FÖRORD

Företagande skapar värde för enskilda individer och oss alla tillsammans. Det är en grundläggande verksamhet för varje väl fungerande samhälle och ett uttryck för människans skapandekraft och strävan efter utveckling.

Företag och företagande förknippas oftast med privata företag, såsom aktieföretag, där vinstutdelning är en central drivkraft. Såväl i media som inom politiken förenklas ofta samhällsbilden till att enbart omfatta den offentliga sektorn och det privata näringslivet. I verkligheten finns ett bredare företagande. Värderna skapas varje dag och året runt genom idéburet företagande.

Till idéburet företagande räknar vi ideell förenings- och stiftelseanknuten affärsverksamhet, enskilda icke-vinstutdelande företag samt kooperativa företag. Det finns sådant som skiljer dessa åt men ännu mer som förenar. Till detta hör företagande som bygger på samverkan och som organiseras för att tillgodose medborgares behov och som drivs utan krav på privat vinstutdelning men som återinvesterar överskott och vinster i verksamhetens utveckling.

Ur ett EU-perspektiv är idéburet företagande, eller socialt företagande vilket är den vedertagna benämningen inom EU, ett centralt verktyg för att förverkliga EU-2020-strategin vars syfte är att stärka tillväxten, sysselsättningen, konkurrenskraften och samtidigt skapa ett samhälle som är öppet för alla. Socialt företagande är också en plattform för social innovation vilket är nödvändigt för att nå de uppsatta målen. EU-kommissionens definition av socialt företagande överensstämmer väl med idéburet företagande.

### Med sociala företag menar EU-kommissionen:

- företag för vilka det sociala eller samhällseliga syftet av gemensamt intresse är motivet för de kommersiella verksamheten, vilket ofta tar sig uttryck i en hög grad av social innovation,
- företag vars vinster till större delen återinvesteras i förverkligandet av detta sociala syfte,
- företag vars organisation eller ägandesystem återspeglar uppdraget och utgår från principer om demokrati, medbestämmande eller social rättvisa.

Idéburet företagande skapar värden för enskilda och för samhället i stort. Det finns ett allmänt politiskt intresse för idéburet företagande uttryckt i politiska program, som exempelvis: En politik för det civila samhället (prop. 2009/10:55), Överenskommelsen inom det sociala området och i uppdrag till olika myndigheter. Dessa initiativ är bra men för att få till stånd en större tillväxt av idéburet företagande behöver regeringen utveckla en samlad politik med konkreta och relevanta stimulansåtgärder för tillväxt och utveckling av idéburet företagande.

Vi vill med denna skrift bidra till synliggörandet av idéburet företagande och visa vad regering och riksdag, departement och myndigheter kan arbeta vidare med för att skapa likvärdiga konkurrensförutsättningar mellan offentligt, idéburet och privat kommersiellt företagande. Förslagen tar sikte på näringspolitiska insatser, vilka inte i tillräcklig grad har uppmärksammats tidigare. Vi menar att regeringen under innevarande mandatperioden behöver utveckla sin näringspolitik för idéburet företagande, i linje med EU:s initiativ för socialt företagande.

Detta är ett levande dokumentet som kommer att följas upp med hänsyn till den politiska utvecklingen och genom att inbjuda till seminarier och debatt om idéburet företagande.



## NÄRINGSPOLITIK FÖR IDÉBURET FÖRETAGANDE

Det finns bristande kunskap hos näringspolitiskt ansvariga på nationell, regional och lokal nivå om förekomsten och möjligheterna med idéburet företagande. Följden av detta är att resurser och initiativ för att stimulera till ett ökat företagande oftast förbiser idéburet företagande. Vi vill medverka till en samhällsutveckling där företagande i alla dess former är likvärdiga vad gäller offentliga insatser kring entreprenörskap och företagande. Det är viktigt att idéburet företagande görs till en integrerad del av näringspolitiken på nationell, regional och lokal nivå.



## FINANSIERING

### Investerings- och utvecklingskapital

Utveckling och tillväxt av idéburet företagande förutsätter tillgång till investerings- och utvecklingskapital. Banker och andra traditionella finansieringsinstitut har inte fullt ut kunnat tillgodo-se dessa behov. Det behöver utvecklas finansiella instrument, offentliga eller privata, som tillgodoser de behov av investerings- och utvecklingskapital som idéburet företagande har.

#### *Förslag:*

- Vi föreslår att regeringen, i syfte att åstadkomma en förändring i förståelsen och kunskapen om idéburet företagande, tar initiativ till en dialog mellan dem som bedriver idéburet företagande och banker och andra finansieringsinstitut.
- Vi föreslår att regeringen under 2012 tar initiativ till och inbjuder till ett finansieringsseminarium för idéburet företagande.
- Vi föreslår att regeringen ger samtliga berörda myndigheter i uppdrag att lyfta fram det idéburna företaget i sin information och i sitt arbete.
- Vi föreslår att regeringen ser över möjligheten att skapa offentliga medel för att möjliggöra start och utveckling av idéburet företagande.
- Vi föreslår att det inrättas medel i en fond för lån till investeringar i idéburet företagande där en organisation med kunskap om sektorn gör kreditbedömningar.

## RESURSER FÖR VÄGLEDNING OCH RÅDGIVNING

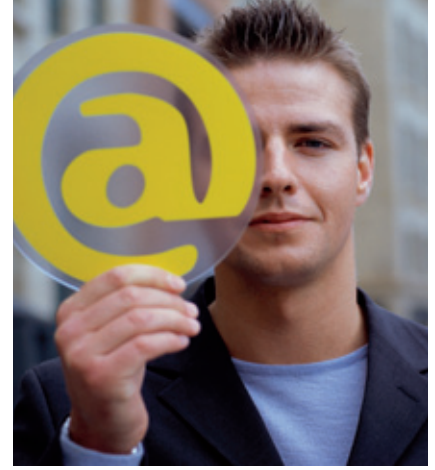
Förståelsen för idéburet företagande och dess möjligheter måste öka i Sverige liksom stöd, rådgivning och utbildning riktat till individer och organisationer som vill etablera, driva och utveckla idéburet företagande.

#### *Förslag:*

- Vi föreslår att regeringen ser över möjligheten att ytterligare stärka väglednings- och rådgivningsarbetet kring idéburet företagande.
- Vi föreslår att regeringen anvisar medel så att intresseorganisationer får det stöd de behöver för att arbeta med tillväxt och utveckling av idéburet företagande.

## REGELVERK

Utförare av idéburet företagande menar att tillämpningen av de juridiska regelverken är en viktig nyckel för tillväxt. De regelverk som finns är i praktiken anpassade för kommersiella aktörer där skalfördelar och lägsta pris i alltför stor utsträckning är avgörande. Den kvalitet och de värden som idéburet företagande genererar blir inte synliggjort eller värderat.



### Likvärdiga villkor

För att uppnå tillväxt är det därför viktigt att regelverken och tillämpningen av dem fungerar så att likvärdiga villkor skapas både mellan utförare inom idéburet företagande och kommersiella aktörer men också mellan idéburet företagande och kommuner/landsting/myndigheter.

#### *Förslag:*

- Vi föreslår att regeringen ser till att idéburet företagande ges likvärdiga villkor och förutsättningar som andra företagsformer. För att nå fram till detta krävs kunskap hos dem som köper tjänster och utveckling av systemen för uppföljning.
- Vi föreslår att regeringen ser till att den nya Lagen om ekonomiska föreningar genomförs skyndsamt.

## LOU o c h LOV (Lag om offentlig upphandling och Lag om valfrihetssystem)

Tillväxtverket och Konkurrensverket har pekat på att idéburet företagande missgynnas av LOU och dess tillämpning. I den översyn av LOU som pågår är det viktigt att idéburet företagande och dess förutsättningar uppmärksammas och att insatser föreslås som ökar möjligheterna att delta i offentlig upphandling och därmed teckna avtal och kontrakt.

Verksamma inom idéburet företagande anser att LOV som sådan är bra men att lagen måste ses i kombination med de ersättningssystem som kommuner och landsting utformar, vilka ofta påverkar de reella förutsättningarna att kunna bedriva verksamhet.

#### *Förslag:*

- Vi föreslår att regeringen fortlöpande arbetar med uppföljning av hur LOV/LOU och ersättningssystemen fungerar i praktiken. Detta för att upprätthålla en mångfald av aktörer och motverka oligopol.
- Vi föreslår att uppföljningar av LOU och LOV även sker lokalt och regionalt med stöd av SKL.
- Vi föreslår att regeringen beslutar om att LOV införs inom fler verksamhetsområden.
- Vi föreslår att all översyn av regelverkan tar sikte på att stärka den enskildes inflytande över sin vård och omsorg samt jämnställer idéburet företagande med andra former av företagande.

### Samhällsstöd

Det behövs en helhetssyn på hur samhällsstöd, bidrag och andra ekonomiska förutsättningar ska vara utformade för att idéburna företag långsiktigt och hållbart ska kunna driva sin verksamhet.

#### *Förslag:*

- Vi föreslår att regeringen tillsätter en utredning med uppgift att se över helheten så att idéburet företagande får ekonomiska förutsättningar för att långsiktigt och hållbart bedriva sin verksamhet.



### Partnerskap och uppdrag

Det bör finnas ytterligare alternativ till LOU och LOV för att kunna skapa den bästa lösningen för såväl medborgare som utförare. Det måste finnas utrymme för att våga prova nya innovativa samarbetsformer.

#### Förslag:

- Vi föreslår att kommuner och landsting tillämpar möjligheten att bilda partnerskap med idéburna företag för att på så sätt öka mångfalden av alternativa utförande.
- Vi föreslår att kommuner och landsting använder sig av möjligheten att utan föregående upphandling, under begränsad tid, ge specificerade uppdrag till idéburet företagande vars verksamhet har samhällseliga mål.



## E U

EU-kommissionens Initiativ för socialt företagande, innehåller ett antal förslag på insatser och åtgärder för att stimulera till ett ökat socialt företagande/idéburet företagande.

#### Förslag:

- Vi föreslår att regeringen initierar ett arbete för att följa upp och skapa en nationell politik i enlighet med de förslag som presenteras i EU-kommissionens meddelande, Initiativ för socialt företagande.

## SAMHÄLLSANSVAR

Idéburet företagande har ett samhällsansvar vilket finns definierat i företagets verksamhetsidé. De organisationer och företag som bedriver idéburet företagande utgår från detta samhällsansvar i planering och utveckling av sina företag. Ett av flera uttryck för detta samhällsansvar är att aktivt medverka till att skapa arbetsplatser som är öppna för att, med hjälp av olika arbetsmarknadspolitiska insatser, erbjuda anställning för personer som befinner sig långt från arbetsmarknaden. Organisationer och företag verksamma inom idéburet företagande har på många sätt en alldeles särskild kompetens för detta.

### Arbetsintegrerande sociala företag

Arbetsintegrerande sociala företag har funnits i Sverige sedan 20 år. Under de senaste åren har denna typ av företag ökat och en flora av former för hur de organiseras och finansieras har utvecklats. Dessa företags främsta syfte är att stödja människor att komma in i arbetslivet. Med ett tydligare stöd till dessa företag skulle betydligt fler kunna anställas.

#### Förslag:

- Vi föreslår att en särskild förordning tas fram där det tydligt framgår att arbetsintegrerande sociala företag har särskilda behov av stöd, så att undantag kan göras för statliga stöd till företag med mål för medarbetarnas medbestämmande och egenmakt oavsett företagsform.
- Vi föreslår regeringen beslutar om att utreda behovet av och utformningen av ett särskilt arbetsmarknadssocial- och näringspolitiskt program för insatser i och start av arbetsintegrerande sociala företag.
- Vi föreslår att Starta Eget-bidrag från Arbetsförmedlingen ska gå att kombinera med lönebidrag för att personer med funktionsnedsättning ska få möjlighet att starta arbetsintegrerande sociala företag tillsammans med andra.

- Vi föreslår att medlen för trygghetsanställningar utökas betydligt så att alla som kan och vill får en anställning där de kan arbeta 100 % av sin förmåga istället för att ha olika bidrag till sin försörjning.
- Vi föreslår att statligt stöd utvecklas för start av nya arbetsintegrerande sociala företag.

### **Arbetsmarknadspolitiska insatser**

Organisationer och företag som bedriver idéburet företagande utgör idag en bra arbetsplats för dem som tår långt borta från den reguljära arbetsmarknaden. Genom att arbetsuppgifterna lätt kan anpassas efter varje persons behov fungerar de som en bra introduktionsplats tillbaka till arbetslivet.

#### *Förslag:*

- Vi föreslår att regeringen ser till att de speciella subventionerade anställningarna har en långsiktighet i sin utformning så att de gynnar individens utveckling och företagets möjligheter till långsiktighet.
- Vi föreslår att Arbetsförmedlingen och Försäkringskassan ökar sin kunskap om idéburet företagande. För att såväl arbetssökande som organisationer och företag vilka bedriver idéburet företagande ska få bästa möjliga utbyte av anställningen, är det av stor vikt att rätt person matchas med rätt företag.
- Vi föreslår att insatser görs som leder till att Arbetsförmedlingen och Försäkringskassan ökar sitt samarbete med organisationer och företag verksamma inom idéburet företagande.

## **KVALITET, FOU OCH STATISTIK**

### **Kvalitet**

De utvecklingsmedel som regeringen anslår för kvalitets- och förbättringsarbete fördelas vanligen inom ramen för bredare överenskommelser mellan regeringskansliet och Sveriges Kommuner och Landsting, SKL, (Dagmaröverenskommelser) eller via särskilda anslag som kommuner och landsting, men endast undantagsvis organisationer och företag verksamma inom idéburet företagande, kan söka. För idéburet företagande gäller att man nästan undantagslöst hänvisas till att söka via eller i samverkan med kommuner och landsting.

Utförare inom idéburet företagande har genom sin inriktning, värdegrund och närhet till brukare och patienter särskilda förutsättningar att kunna medverka i utvecklingen av svensk hälso- och sjukvård och socialtjänst. Mot bakgrund av detta behöver tillgänglighet, villkor och fördelning av utvecklingsmedel ske så att även idéburet företagande får del av dessa.

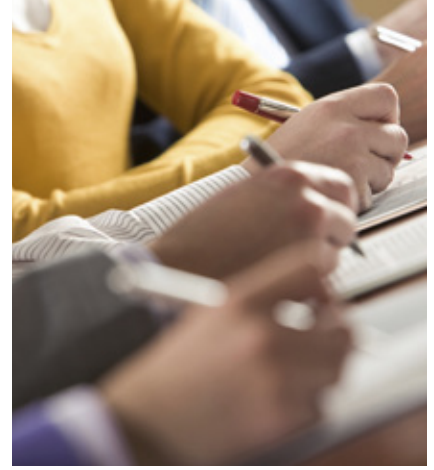
#### *Förslag:*

- Vi föreslår att regeringen utformar villkor och ser till att offentliga utvecklingsmedel även är tillgängliga för utförare inom idéburet företagande.
- Vi föreslår att regeringen vidtar åtgärder för att främja samarbete och samverkan på kvalitetsområdet mellan offentliga verksamheter och utförare inom idéburet företagande.
- Vi föreslår att regeringen ger idéburet företagande medel att utveckla mått och indikatorer som återspeglar den kvalitet som finns inom idéburet företagande.



## Forskning och utveckling

Inom både forskning och politik används oftast begrepp som företagande, företag och företagare med utgångspunkt från kommersiella privata företag. Vi menar att idéburet företagande måste finnas med i forskning om företagande och entreprenörskap samt i andra utvecklingsprogram för ett ökat företagande. Regeringen har avsatt 22 miljoner kronor årligen under 10 år till grundforskning kring det civila samhället. Det är viktigt att forskning kring idéburet företagande finns med även i dessa forskningsprojekt.



### *Förslag:*

- Vi föreslår att regeringen ser till att i direktiven till myndigheter och institutioner, över vilka regeringen har ett inflytande, skrivs in att forskningen kring företagande och entreprenörskap särskilt ska belysa och främja forskning kring idéburet företagande.
- Vi föreslår att regeringen ser till att delar av de 22 miljoner i forskningsmedel till det civila samhället riktas till forskning kring idéburet företagande.

## Statistik

Det finns brist på tillförlitlig och fullständig statistik kring idéburet företagande. Statistiska centralbyrån (SCB) har i prop. 2009/10:55 "En politik för det civila samhället" fått regeringens uppdrag att arbeta fram en sådan statistik.

### *Förslag:*

- Vi föreslår att regeringen beslutar att i den offentliga statistiken åtskilja idéburet företagande från annat företagande.
- Vi föreslår att regeringen beslutar att den statistikinsamling som nu framarbetas blir en permanent del av SCB:s ordinarie statistikinsamling.



## OM COOMPANION, FAMNA, KFO OCH SKOOPI

### **Coompanion – stödjer utveckling av kooperativt företagande**

Coompanion erbjuder människor som vill starta kooperativa företag information, rådgivning och utbildning. I Sverige finns 25 Coompanionkontor, minst ett i varje län. Coompanion ägs och styrs lokalt av sammanlagt 900 medlemsorganisationer. Coompanion finansieras till två tredjedelar regionalt av organisationer, offentlig sektor, konsultintäkter och EU-medel. Staten, genom Tillväxtverket, står för en tredjedel. Finansieringen från Tillväxtverket möjliggör att rådgivningen är kostnadsfri.

### **Famna - branschorganisationen för vård och social omsorg utan vinstsyfte**

Famna verkar för tillväxt och utveckling av vård och social omsorg utan vinstsyfte. Vi tillvaratar medlemmarnas gemensamma intressen och verkar genom breda samhällskontakter, opinionsbildning samt utvecklingsprogram i kvalitet och ledarskap. Vi vill öka den politiska förståelsen för vad idéburen vård och omsorg betyder, för samhället i stort och för enskilda individer och vi vill att regering och riksdag utformar en samlad politik för idéburen hälso- och sjukvård och sociala tjänster. Famnas medlemmar producerade 2011 vård och omsorgstjänster för 3.4 mdr och hade 5000 tusen anställda

### **Arbetsgivarföreningen KFO**

Arbetsgivarföreningen KFO är en arbetsgivarorganisation för civilsamhällets organisationer och företag. KFO:s uppdrag består främst i att tillhandahålla kollektivavtal och ge arbetsrättslig service till medlemmar men även att arbeta för att förbättra villkoren för att starta och driva verksamheter inom civilsamhället. Dessutom arbetar vi aktivt och strategiskt inom politiken, föreningslivet och näringslivet med att förbättra livsvillkoren för våra medlemsföretag. Många av våra medlemmar är kooperativa företag, ideella organisationer och folkrörelser.

### **Skooppi - Sociala arbetskooperativens intresseorganisation**

Föreningen SKOOPI är en nationell intresse- och nätverksorganisation som arbetar med stöd och utbildning till sociala arbetskooperativ och arbetsintegrerande sociala företag. SKOOPI arbetar även med opinionsbildning för att påverka förutsättningarna för att starta och driva sociala arbetskooperativ och arbetsintegrerande sociala företag för att människor med arbetshinder skall få arbeta utifrån sina förutsättningar.



[www.skooppi.coop](http://www.skooppi.coop) [www.kfo.se](http://www.kfo.se) [www.famna.org](http://www.famna.org) [www.coompanion.se](http://www.coompanion.se)

Besöksadress: Klara södra kyrkogata 1, 103 26 Stockholm